

Carro auxiliar para cozinha



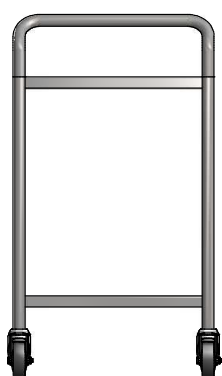
Mobiliário

CA-01

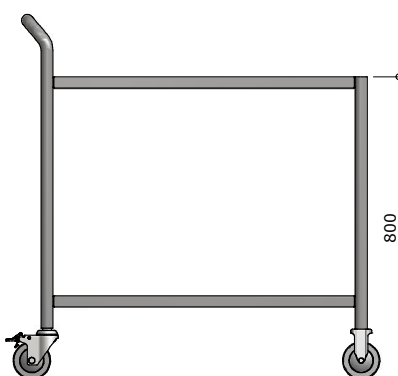
Carro auxiliar para cozinha

Revisão 5
Data 31/05/22

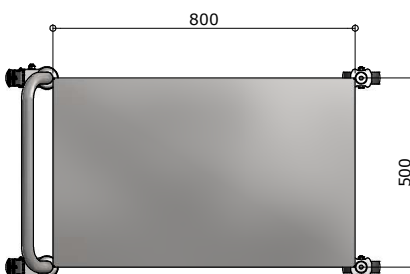
Página
1/6



VISTA FRONTAL
ESC. 1 : 20



VISTA LATERAL
ESC. 1 : 20



VISTA SUPERIOR
ESC. 1 : 20



Atenção

Preserve a escala
Quando for imprimir, use folhas A4 e desabilite a função "Fit to paper"

Respeite o Meio Ambiente.
Imprima somente o necessário

CA-01

Carro auxiliar para cozinha

Revisão 5
Data 31/05/22

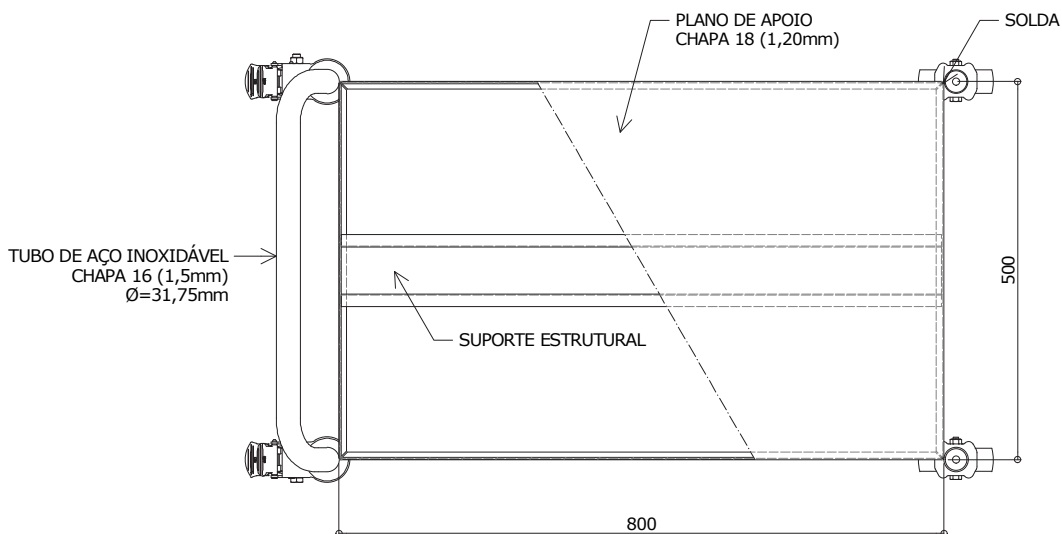
Página
2/6



Atenção

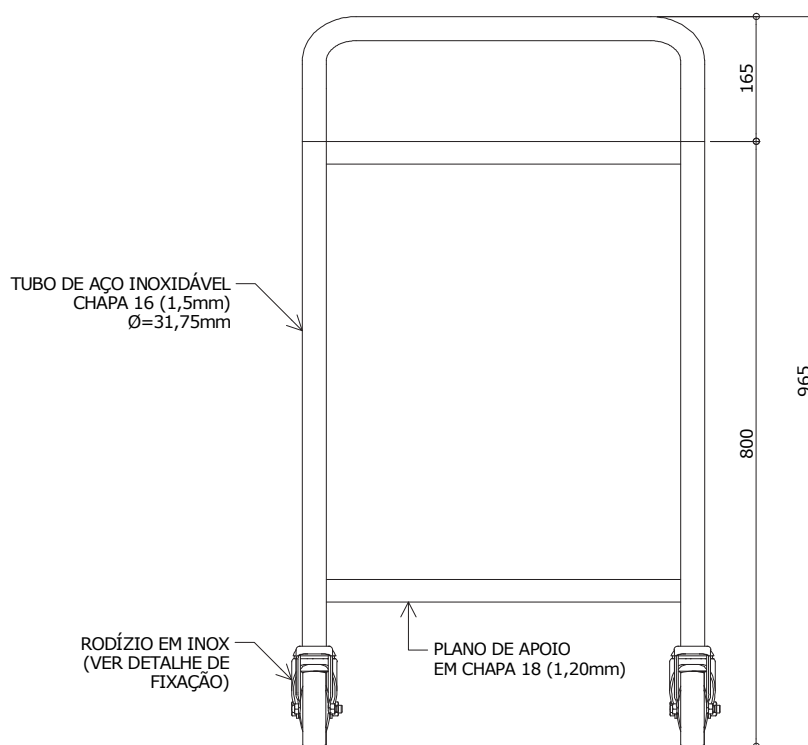
Preserve a escala
Quando for imprimir, use
folhas A4 e desabilite a
função "Fit to paper"

Respeite o Meio Ambiente.
Imprima somente o ne-
cessário



VISTA SUPERIOR

ESC. 1 : 10

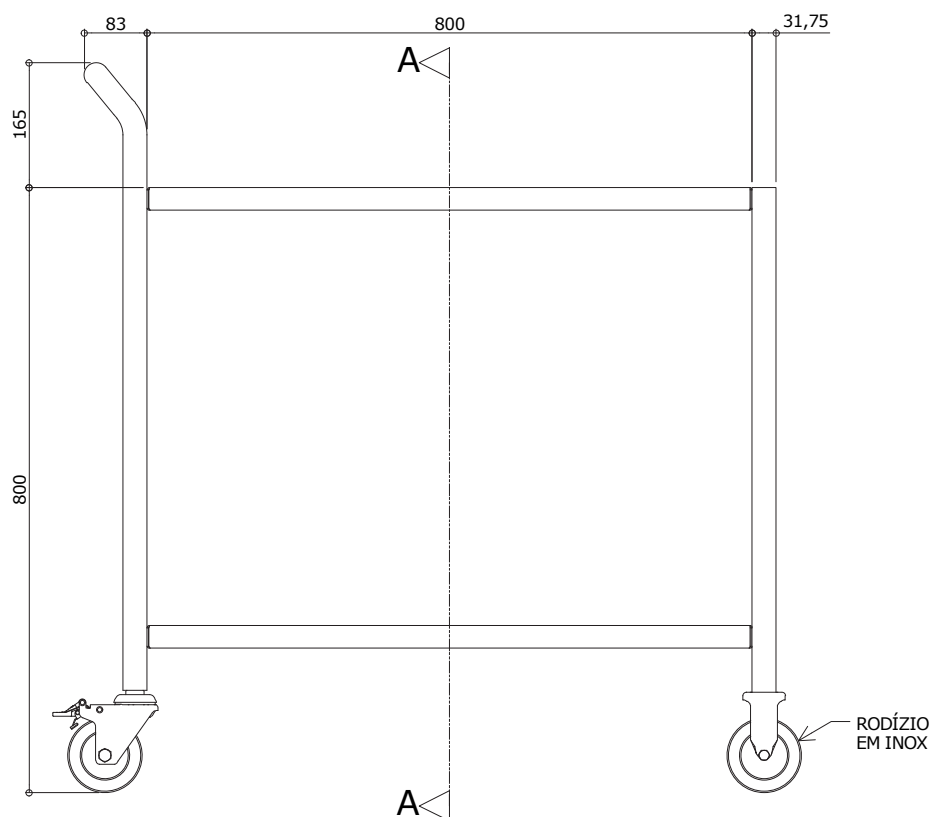


VISTA FRONTAL

ESC. 1 : 10

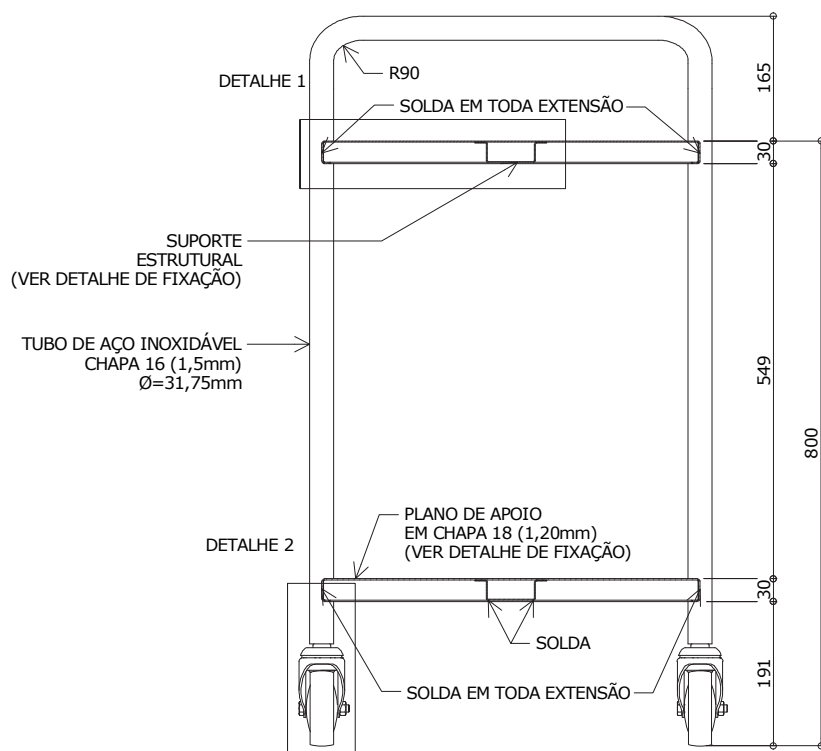
CA-01

Carro auxiliar para cozinha



VISTA LATERAL

ESC. 1 : 10



CORTE AA

ESC. 1 : 10

Revisão 5
Data 31/05/22

Página
3/6



Atenção

Preserve a escala
Quando for imprimir, use
folhas A4 e desabilite a
função "Fit to paper"

Respeite o Meio Ambiente.
Imprima somente o ne-
cessário

CA-01

Carro auxiliar para cozinha

Revisão 5
Data 31/05/22

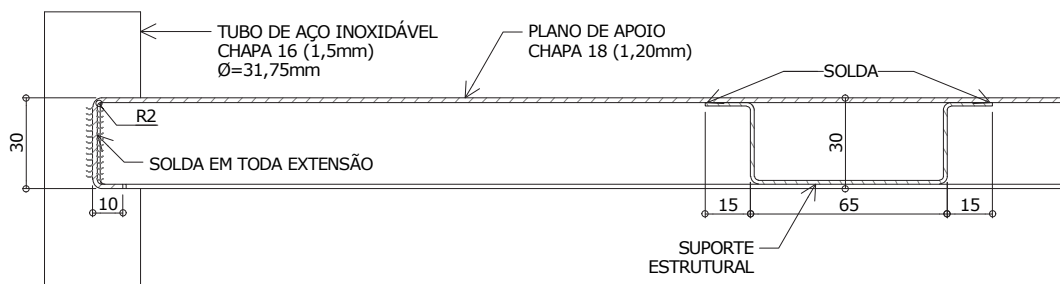
Página
4/6



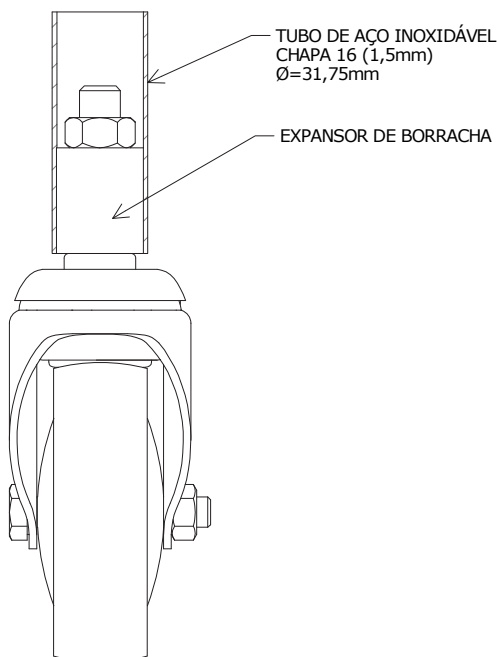
Atenção

Preserve a escala
Quando for imprimir, use folhas A4 e desabilite a função "Fit to paper"

Respeite o Meio Ambiente.
Imprima somente o necessário



DETALHE 1
FIXAÇÃO DO PLANO DE APOIO
E SUPORTE ESTRUTURAL
ESC. 1 : 2,5



DETALHE 2
FIXAÇÃO DO RODÍZIO
ESC. 1 : 2,5

DESCRIÇÃO

- Carro com 2 planos de apoio, em aço inoxidável, dotado de rodízios e alça para transporte.

CONSTITUINTES

- Planos de apoio e elementos estruturais em aço inoxidável austenítico AISI 304, acabamento polido, sendo:
 - Planos de apoio em chapa 18 (1,20mm);
 - Reforço estrutural sob os planos de apoio em chapa 18 (1,20mm);
 - Pés e alça em tubo de seção circular de 31,75mm (1.1/4"), chapa 16 (1,5mm).
- Quatro rodízios, sendo dois giratórios com freio total e dois fixos, com as seguintes características:
 - Capacidade de carga de 125 kg (por rodízio);
 - Garfo fabricado em chapa de aço inox, com rolamento de esferas no cabeçote de giro;
 - Freio total com travamento do giro e do cabeçote e da roda;
 - Rodas de 100mm de diâmetro, fabricadas em poliuretano injetado dureza 90 Shore A (LARANJA);
 - Núcleo da roda e calota em polipropileno;
 - Fixação dos rodízios às estruturas metálicas por expansor em borracha vulcanizada dureza 80 Shore A.

FABRICAÇÃO

- Para fabricação, é indispensável seguir detalhamentos e especificações técnicas, além de atender às recomendações contidas nas normas específicas para cada material.
- Peças metálicas deverão ser unidas entre si por meio de solda compatível com aço inox 304, configurando uma estrutura única.
- Soldas devem possuir superfície lisa e homogênea, não devendo apresentar pontos cortantes, superfícies ásperas ou escórias.
- Devem ser eliminados respingos, irregularidades de solda e rebarbas, incluindo esmerilhamento das juntas soldadas e arredondamento dos cantos agudos.
- Os planos de apoio deverão possuir dobras duplas em todas as bordas: 1ª dobra, 30mm; 2ª dobra, 10mm - ver desenho.
- No produto acabado, o filme plástico de proteção das chapas deve poder ser facilmente removido pelo usuário. Dessa forma, é imprescindível que na montagem do carro auxiliar o filme seja removido:
 - De todas as partes internas;
 - Das dobras das partes;
 - De qualquer outra parte junto as dobras;
 - Sob qualquer elemento sobreposto.

REFERÊNCIAS

- Rodízio giratório com freio GLEX 412 UPE G INOX EXP. Nº4 - SCHIOPPA ou equivalente[*].
- Rodízio fixo FLEX 412 UPE INOX EXP. Nº 4 - SCHIOPPA ou equivalente[*].

(*) A caracterização de produto ou insumo "equivalente" é prerrogativa da área técnica da FDE, que poderá exigir comprovação de desempenho do componente.

IDENTIFICAÇÃO DO FORNECEDOR

- Etiqueta autoadesiva (vinílica ou de alumínio) com informações impressas de forma permanente, fixada na parte externa frontal com o nome da empresa fabricante.
- Etiqueta autoadesiva (vinílica ou de alumínio) com informações impressas de forma permanente, fixada na parte inferior do plano de apoio, contendo:
 - Nome do fabricante;

- Nome do fornecedor;
- Endereço/telefone do fornecedor;
- Data de fabricação;
- Nº do contrato;
- Garantia até _/_/_ (36 meses após a data da nota fiscal de entrega);
- Código FDE do equipamento.

Observação:

- A amostra do carro auxiliar deve ser apresentada com as etiquetas fixadas nos locais definidos. Enviar etiquetas em duplicata para análise da matéria-prima.

GARANTIA

- 03 (três) anos contra defeitos de fabricação.

CONTROLE DE QUALIDADE

- Os lotes de fabricação poderão ser avaliados em qualquer tempo durante a vigência do contrato pela área técnica da FDE ou seus prepostos.

EMBALAGEM

- Papelão ondulado, manta de polietileno expandido ou lâminas de plástico bolha, nos planos de apoio. Estes devem possuir gramatura adequada às características do produto, de modo a proteger contra danos no transporte e manuseio. Fixação por meio de fita adesiva complementada por cordões.
- Esse volume deve ser envolvido com filme termoencolível. O filme deverá ser resistente o suficiente para evitar o rompimento da embalagem, proteger contra poeira e umidade, e garantir integridade física do mobiliário durante o manuseio, transporte e estocagem.
- Não deverão ser utilizadas fitas adesivas em contato direto com o produto.

Observação:

- Outros tipos de embalagens que apresentem soluções com menor impacto ambiental poderão ser aprovados pela área técnica da FDE mediante consulta prévia.

ROTULAGEM DA EMBALAGEM

- Devem constar do lado externo da embalagem rótulos de fácil leitura, contendo:
 - Nome do fabricante;
 - Nome do fornecedor;
 - Código FDE;
 - Orientações sobre manuseio, transporte e estocagem.

Observação:

- A amostra do carro auxiliar deve ser entregue embalada e rotulada como especificado.

TRANPORTE

- Manipular cuidadosamente.
- Proteger contra intempéries.

TOLERÂNCIAS DIMENSIONAIS

- Asseguradas as condições de montagem do carro auxiliar, sem prejuízo da funcionalidade deste ou de seus componentes, serão admitidas tolerâncias conforme estabelecido a seguir:
 - Mais ou menos (+/-) 3mm para partes estruturais, quando as tolerâncias não estiverem indicadas nos projetos ou nas especificações;
 - Espessuras de tubos e chapas de aço devem seguir tolerâncias normativas.

Mobiliário

CA-01

Carro auxiliar para cozinha

Revisão 5
Data 31/05/22

Página

5/6



Atenção

Preserve a escala
Quando for imprimir, use folhas A4 e desabilite a função "Fit to paper"

Respeite o Meio Ambiente.
Imprima somente o necessário

CA-01

Carro auxiliar para cozinha

Revisão 5
Data 31/05/22

Página
6/6

DOCUMENTAÇÃO TÉCNICA

• Junto à entrega da amostra, o fornecedor deve comprovar a qualidade do aço por meio de apresentação de documentação técnica ou de nota fiscal de aquisição da matéria-prima, em português, que ateste a classificação e as espessuras das chapas e dos tubos utilizados na fabricação do produto.

NORMAS

- ABNT NBR 5601:2011 Aços inoxidáveis - Classificação por composição química.
- ABNT NBR 6666:2018 Aços inoxidáveis planos - Propriedades mecânicas.
- ASTM A 480:2018 - Standard Specification for General Requirements for Flat-Rolled Stainless and Heat-Resisting Steel Plate, Sheet, and Strip.
- AISI - American Iron and Steel Institute.

Observação:

- As edições indicadas estavam em vigor no momento desta publicação. Como toda norma está sujeita a revisão, recomenda-se verificar a existência de edições mais recentes das normas citadas.



Atenção

Preserve a escala
Quando for imprimir, use folhas A4 e desabilite a função "Fit to paper"

Respeite o Meio Ambiente.
Imprima somente o necessário